



Instruktion



Starta upp Simtarget II

(Skjutsimulator)



Innehållsförteckning

1. Inledning	3
2. Koppla ihop	3
3. Starta systemet	3
4. Kalibrera systemet	4
5. Kontaktinformation	7
6. Ytterligare information	7

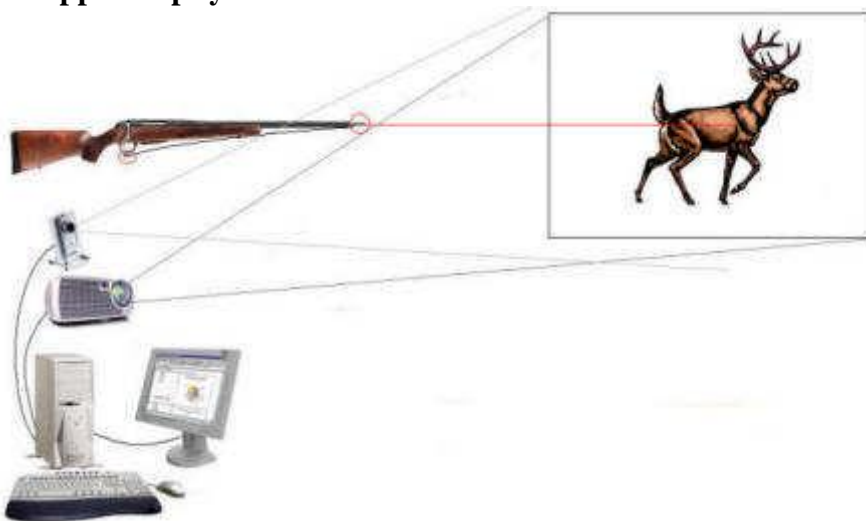


1. Inledning

Denna manual beskriver kort hur du kopplar ihop och startar skjutsimulatore Simtarget II.

2. Koppla ihop


2.1. Koppla ihop systemets delar



1. Anslut kamerans USB 2.0 kontakt till ett ledigt USB 2.0 uttag på datorn.
2. Koppla in ljudanläggningen till datorns ljudutgång.
3. Anslut projektorn till datorns bildskärmsuttag.
Slå igång bildskärmsuttaget (*tryck Alt-F4 ,Alt-F10 eller ...*) så att dataskärmens bild visas genom projektorn.
4. Kolla in radioenheten is USB uttag.


3. Starta systemet

3.1. Att starta programmet

1. Starta "Blue LaserTracer" genom att dubbelklicka på ikonen. 
Eller välj Start – Alla program – Simtarget II -Blue LaserTracer

2. Grundkalibrera systemet (*se kapitel längre fram i detta dokument*).

*Grundkalibrering behöver bara göras vid installation av systemet.
Om projektor, kamera, avstånd eller projektyta ändrats, så behöver systemet givetvis kalibreras om.*

3. Starta " Simtarget" genom att dubbelklicka på ikonen. 

4. Klart



4. Kalibrera systemet

4.1. Programmet LaserTracer

Blue LaserTracer är det program som sköter kameran och bildbehandlingen.

Det finns 5 flikar att välja mellan:

- ”Live”
- ”Calibration”
- ”Settings”
- ”Logg”

Innan skjutsimulatoren kan användas för första gången eller efter flytt av kamera och/eller projektor behöver kameran kalibreras.

Flik: ”Live”

- **Exposure:** (*Exponeringstid*) Fungerar som finjustering av ljusintensiteten.
- **Gain:** (*Förstärkning*) Fungerar som grovjustering av ljusintensiteten.
- **Live:** Visar kamerans livebild.
- **Shootmode:** Skjutläge, automatisk ljuskompensering aktiverad och Blue LaserTracer levererar skott till Simtarget.
- **Enforce trace :** Tvingar fram spårningsläge i vapnen.

Flik: ”Calibration”

- **Calibrate:** Kalibrera systemet mot projicerade bilden.
- **Show pattern:** Visa mönster på projicerade bilden.

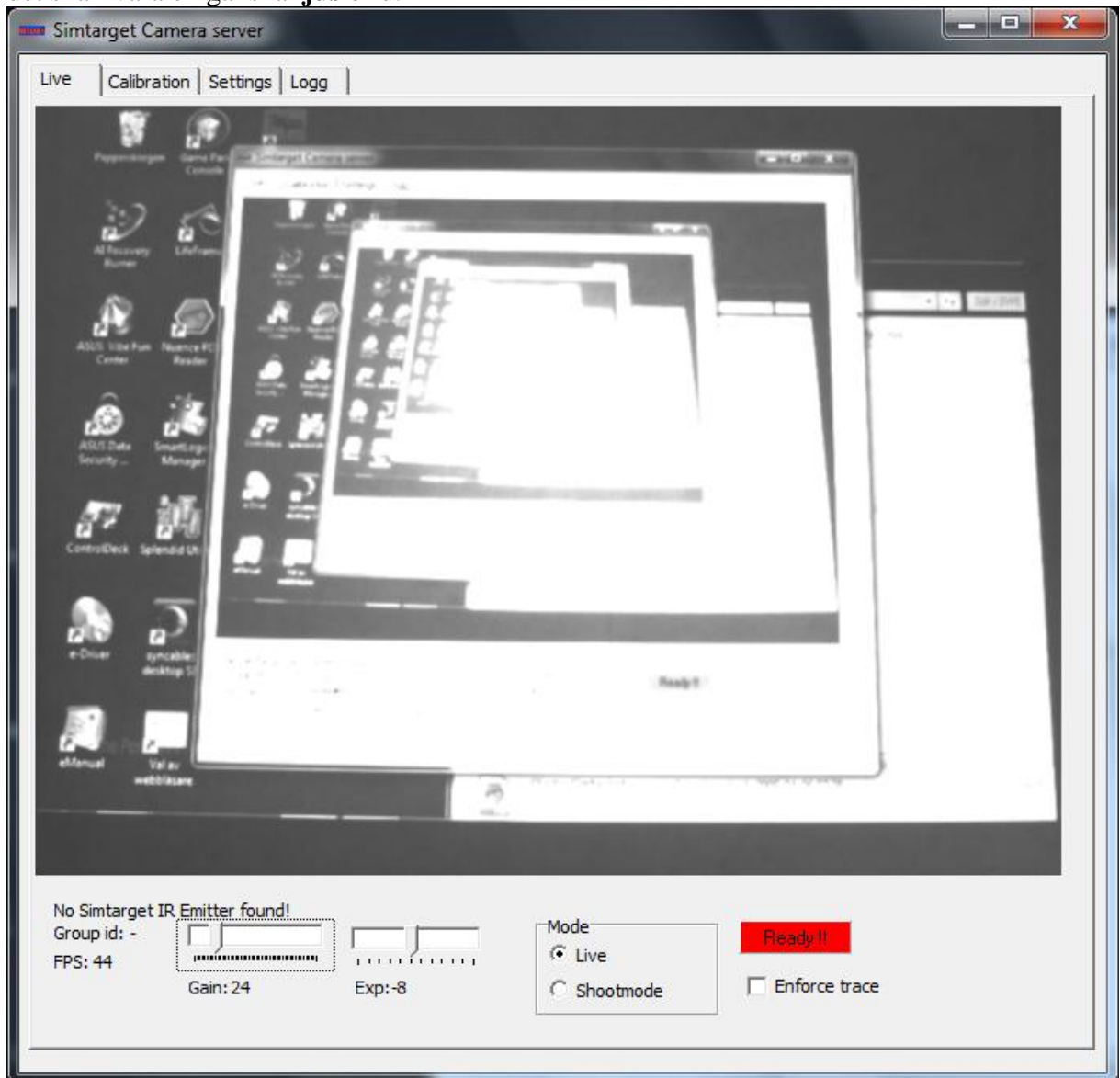
4.2. Kalibrerar systemet

*Kontrollera att filtret eller lock inte är monterat på kamerans objektiv, om så är fallet avlägsna detta.
Kontrollera även att slutaren är öppen i kamerans objektiv.*

- Starta programmet Blue LaserTracer och välj **fliken ”Live”**.
 1. Välj läge ”Live”. Justera kameran så att hela den projicerade ytan syns på live bilden i LaserTracer.
 2. Justerar nu Exponeringstid och Förstärkning till rätt nivå.
 3. Ställ ”Exposure” (*Exponeringstid*) genom att dra den till höger.



4. Ställ "Gain" (*Förstärkning*) så att en klar och tydlig bild av den projicerade ytan syns, det skall vara en ganska **ljus** bild.



- Byt till fliken "Calibration".

1. Klicka på knappen "Calibrate". LaserTracer kommer nu att projicera ett rutmönster på projektytan och läsa in ljusförhållandena.
2. Kontrollera att LaserTracer rapporterar "Data saved" i meddelandefönstret till vänster om Kalibrera knappen.

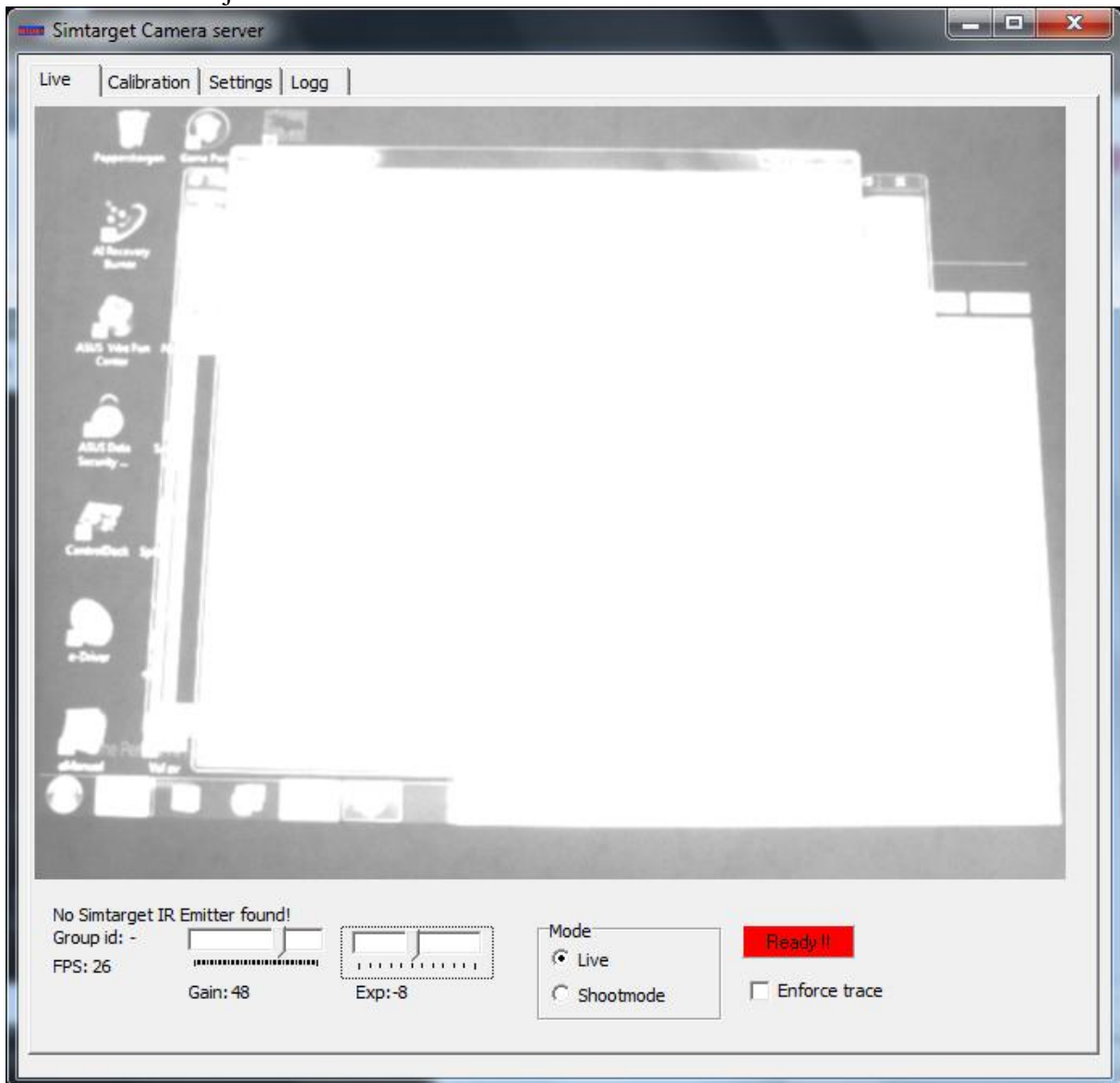
Om LaserTracer ej rapporterar "Klar" så justera Gain (förstärkningen) och/eller kameraobjektivets bländare och försök igen.

Under fliken "Adjust camera" har läge "Shootmode" valts och LaserTracer har justerat Exposure och Gain till rätt nivå.

- Klart! *Skjutsimulatorens Simtarget kan nu startas.*

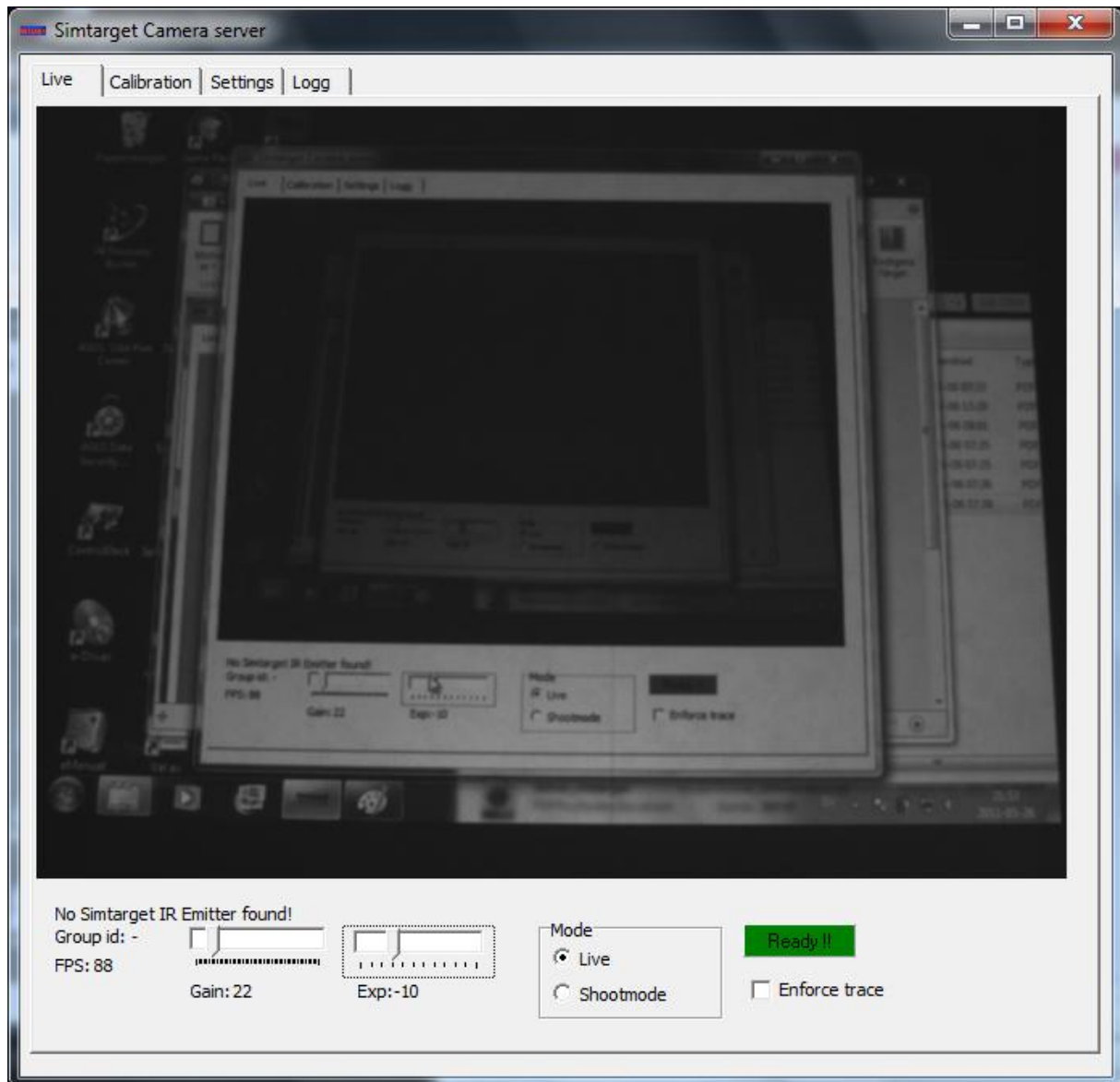


Nedan bild är för ljus





Nedan är för mörk



5. Kontaktinformation

www.simtarget.com	
<i>Tele:</i> +46 (0)8-38 04 75	Simtarget AB
<i>E-post:</i> info@simtarget.com	Box 6106
	175 06 Järfälla

6. Ytterligare information

www.simtarget.com

Simtarget på Internet.

www.simtarget.com/support

Support för Simtarget.



6.1. Manualer

www.simtarget.com/manual

Här kan du hämta manualer för Simtarget.

Tips – Kontrollera om det finns en nyare version av denna manual på Internet.